

嘉南藥理大學應用外語系一般及核心專業能力實施要點

(107 學年度起適用)

民國108年6月12日校課程委員會通過

- 一、嘉南藥理大學為提升本系學生一般及核心專業能力，特訂定一般及核心專業能力實施要點（以下簡稱本要點）。
- 二、本系學生畢業前應具備之一般能力及核心專業能力指標如下：
 - (一) 一般能力指標：本系一般能力指標為「資訊基本能力」，畢業前應通過本校訂定之「資訊基本能力檢定」，並依「嘉南藥理大學學生資訊基本能力檢定及輔導要點」之規定辦理。
 - (二) 核心專業能力指標（主修英語領域）：需完成下列任一指標
 1. 本系主修英語領域學生須達本系訂定之英語能力檢定標準（證照列表及通過標準請見表一）。
 2. 本系主修英語領域學生須取得一張 CEFR B1 等級之英語能力證照（證照列表及通過標準請見表二）及與模組相關之二張專業證照（證照列表及通過標準請見表三）。
 3. 本系主修英語領域學生須取得一張 CEFR B1 等級之英語能力證照及修畢本校下列任一學程：(1)跨領域學分學程；(2)就業學程；(3)產業學程。
 - (三) 核心專業能力指標（主修日語領域）：需完成下列任一指標
 1. 本系主修日語領域學生需達全校訂定之英文基本能力檢定標準以及日本語能力測驗 N2 等級。
 2. 本系主修日語領域學生需達全校訂定之英文基本能力檢定標準以及日本語能力測驗 N3 等級，同時取得與模組相關之二張專業證照。
 3. 本系主修日語領域學生需達全校訂定之英文基本能力檢定標準以及日本語能力測驗 N3 等級，同時修畢本校下列任一學程：(1)跨領域學分學程；(2)就業學程；(3)產業學程。
 - (四) 如未通過本系一般能力指標者，應依「嘉南藥理大學學生資訊基本能力檢定及輔導要點」之規定進行補考。
 - (五) 未達成本系任一核心專業能力指標者，需檢附二次正式英檢或日檢成績單以及英語或日語自學護照完成證明（詳見本系英/日語自學護照辦法），方可於大四下學期結束後，選修「核心專業能力英語強化課程」或「核心專業能力日語強化課程」（「專業畢業能力配套流程圖」請見附表）。
 - (六) 「核心專業能力英語強化課程」或「核心專業能力日語強化課程」為 2 學分 2 小時，上課時數與收費方式比照暑修課程辦理，成績若經評定及格(60 分為及格標準)，可抵免「英/日語檢定與測驗評量(二)」課程。本系學生必須選修應用外語系開設之「核心專業能力英語強化課程」或「核心專業能力日語強化課程」，不得選修其他系開設之課程。
- 三、本要點適用於一〇七學年度入學之本系四技日間部學生。
- 四、本辦法經本系課程委員會、系務會議通過後，提請院課程委員會、校課程委員會審議，通過後公佈實施，修正時亦同。

表一 本系學生選取核心專業能力指標第一點須達到之英/日語能力參考指標對照表

(一) 主修英語領域

各項英語能力檢定考試	本系標準
新制多益(TOEIC)滿分 990	700
大學院校英語能力測驗(CSEPT)第二級滿分 360	第二級 240
全民英檢(GEPT)	中高級初試
劍橋博思職英語檢測(BULATS) 滿分 100 分	60
國際英語測驗系統(IELTS)滿分 9 分	5.5
托福(IBT TOEFL)滿分 120	71

(二) 主修日語領域

日語能力檢定考試	本系標準
日本語能力檢定測驗 Japanese Language Proficiency Test (JLPT)	級數N2

表二 本系學生選取核心專業能力指標第二或第三點須達到之英/日語能力參考指標對照表

(一) 主修英語領域

各項英語能力檢定考試	本系標準
新制多益(TOEIC)滿分 990	550
大學院校英語能力測驗(CSEPT)	第二級 180
全民英檢(GEPT)	中級
劍橋博思職英語檢測(BULATS) 滿分 100 分	40
國際英語測驗系統(IELTS)滿分 9 分	3.5
托福(IBT TOEFL)滿分 120	57

(二) 主修日語領域

日語能力檢定考試	本系標準
日本語能力檢定測驗 Japanese Language Proficiency Test (JLPT)	級數N3

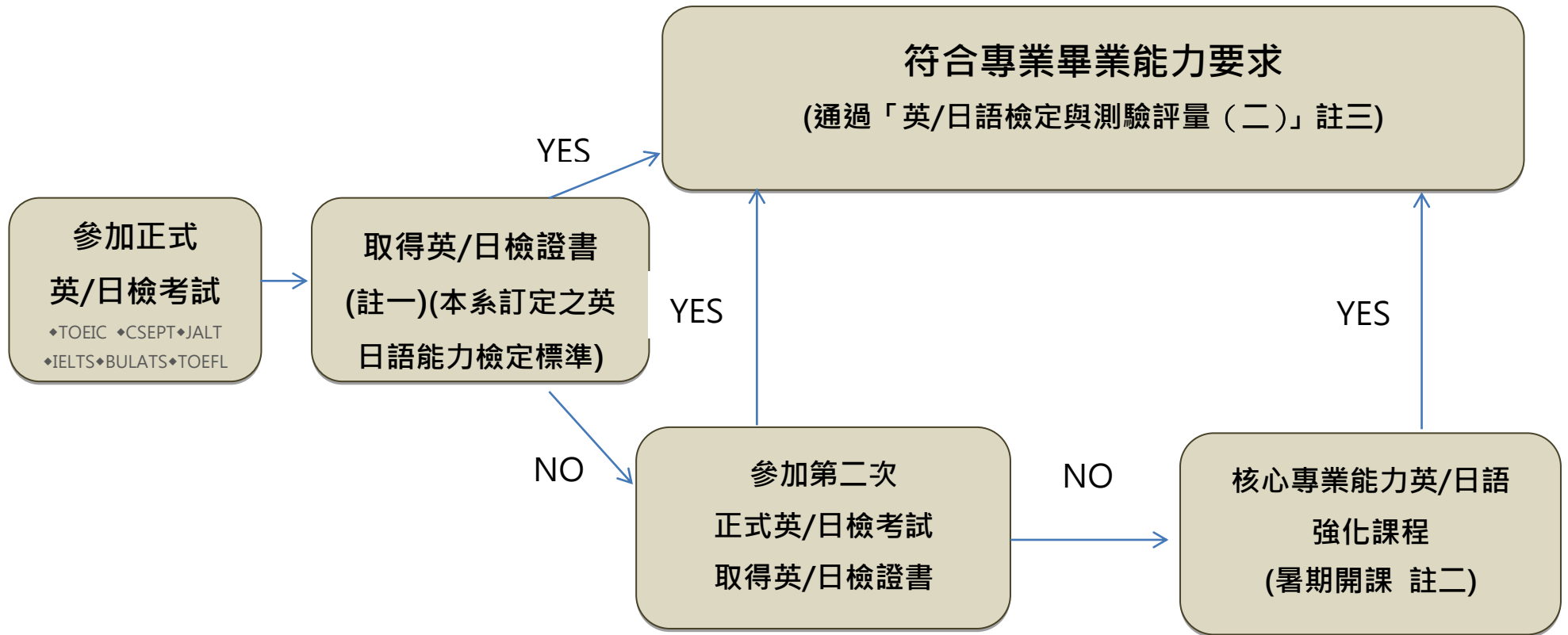
表三 本系審議核可之專業證照

外語教學類	Teaching Knowledge Test (TKT), Module 1 (Band 2含以上)
	Teaching Knowledge Test (TKT), Module 2 (Band 2含以上)
	Teaching Knowledge Test (TKT), Module 3 (Band 2含以上)
	Teaching Knowledge Test (TKT), Young Learner (Band 2含以上)
	Teaching Knowledge Test (TKT), KAL Module (Band 2含以上)
	Teaching Knowledge Test (TKT), CLIL Module (Band 2含以上)
	Teaching Knowledge Test (TKT), CELTA Course (Band 2含以上)
第二外語能力證照	日本語能力檢定測驗 Japanese Language Proficiency Test (JLPT) 級數 N4(限適用於主修英語領域學生)
	日文單字能力 VQC 國際認證 Vocabulary Quotient Credential (VQC)
	對以西班牙文為外語者的語文檢定 Diplomas de Español como Lengua Extranjera (DELE)
	初級法語鑑定文憑 Diplôme d'Etudes en Langue Française (DELF)
	專業英文詞彙能力 Professional Vocabulary Quotient Credential

	(PVQC) 英文單字能力 VQC 國際認證 Vocabulary Quotient Credential (VQC)
商務資訊類	劍橋商務英語認證 Business English Certificate (BEC)
	會議展覽專業英文分析師或規劃師 Convention and Exhibition Profession English Manager (CEPEM)
	電子商務證照
	國際禮儀公共關係證照
	會議展覽活動規劃分析師或規劃師
	(MCAS)Microsoft Certified Application Specialist for Office Word
	(MCAS)Microsoft Certified Application Specialist for Office PowerPoint
	LCCI 英文文書製作 ETP(二級)
	商業英文分析師或規劃師 Business English Manager (BEM)
	初階會議展覽英語接待人員 English for Exhibition Receptionist-Elementary
	會議展覽活動規劃分析師或規劃師 Convention and Exhibition Event Planning Manager (CEEPM)
	休閒觀光類
領隊導遊專業英文分析師或規劃師 Profession English Tour Leader Manager (PETLM)	
國際禮儀公共關係管理師專業級證照 International Etiquette Public Relations Manager (IEPRM)	
會議展覽活動規劃分析師或規劃師	
中華民國外語導遊人員執照 (交通部觀光局)	
中華民國外語領隊人員執照 (交通部觀光局)	
中華民國華語導遊人員執照 (交通部觀光局)	
中華民國華語領隊人員執照 (交通部觀光局)	
中華民國日語導遊人員執照 (交通部觀光局)	
中華民國日語領隊人員執照 (交通部觀光局)	
初階飯店接待英語 : English for Hotel Service-Elementary	
初階餐飲外場英語 : English for Restaurant Service-Elementary	
初階餐飲內場英語 : English for Kitchen Staff Service-Elementary	
BBOM 休閒民宿經營管理人才 Bed and Breakfast Operations Management	
電腦美工、編譯類	Illustrator ACE 認證 (Adobe Certified Expert)
	InDesign ACE 認證 (Adobe Certified Expert)

註：其他專業能力證照需經本系課程委員會審議通過。

應用外語系專業畢業能力配套流程圖



註一：提出入學註冊後考取之證書，符合本系訂定之英/日語能力檢定標準。

註二：核心專業能力英/日語強化課程於大四下結束後之暑假開課。

註三：英/日語檢定與測驗評量(二)0學分0小時(二下)